

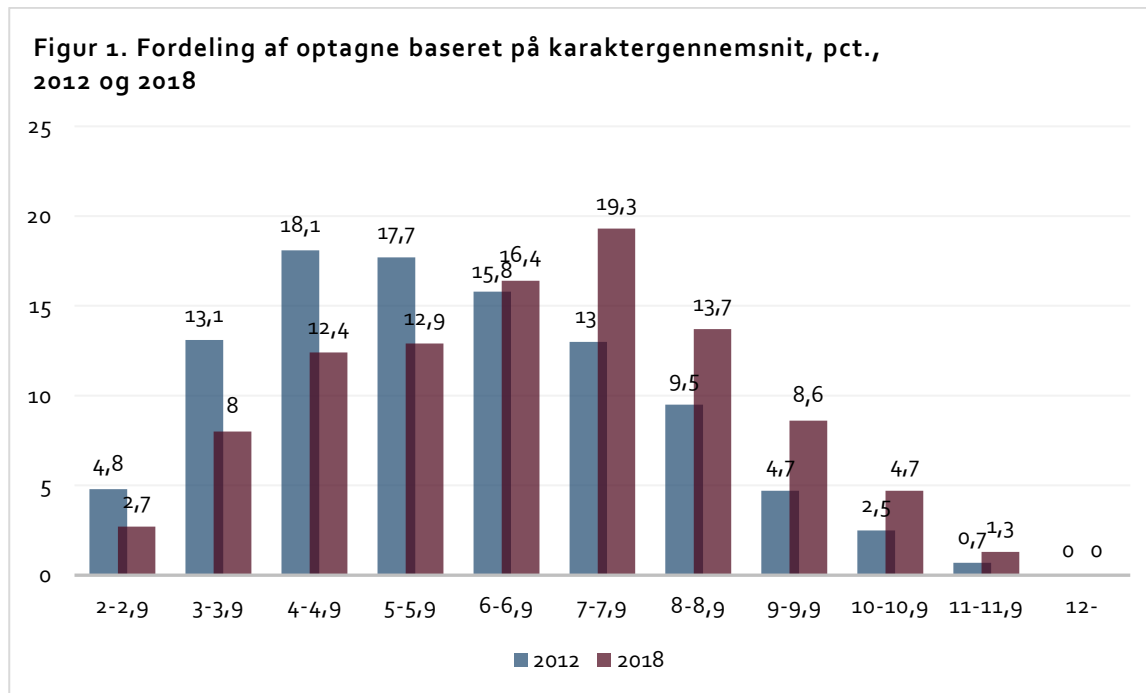
Indhold

1. De lærerstuderendes karaktergennemsnit ved optagelse på læreruddannelsen	2
2. Effekt af optagelsessamtaler på læreruddannelsen	3
3. Optag på læreruddannelsen	4
4. Antal optagne studerende i og uden for København, Aarhus, Odense og Aalborg.....	5
5. Læreruddannelsernes placering i Danmark.....	6
6. Undervisere på læreruddannelsens uddannelses- og erhvervmæssige baggrund.....	7

1. De lærerstuderendes karaktergennemsnit ved optagelse på læreruddannelsen

I 2018 var andelen af studerende, der startede på læreruddannelsen, med et gennemsnit på 7,0 eller højere på 47,6 pct. Til sammenligning var andelen i 2012 på 30,4 pct., svarende til en stigning på 56,6 pct. siden indførslen af karakterkrav og optagelsessamtaler.

Andelen af studiestartere med et karaktergennemsnit på over 9,0 er steget med 84,8 pct. siden 2012.



Kilde: Uddannelses- og Forskningsministeriets datavarehus

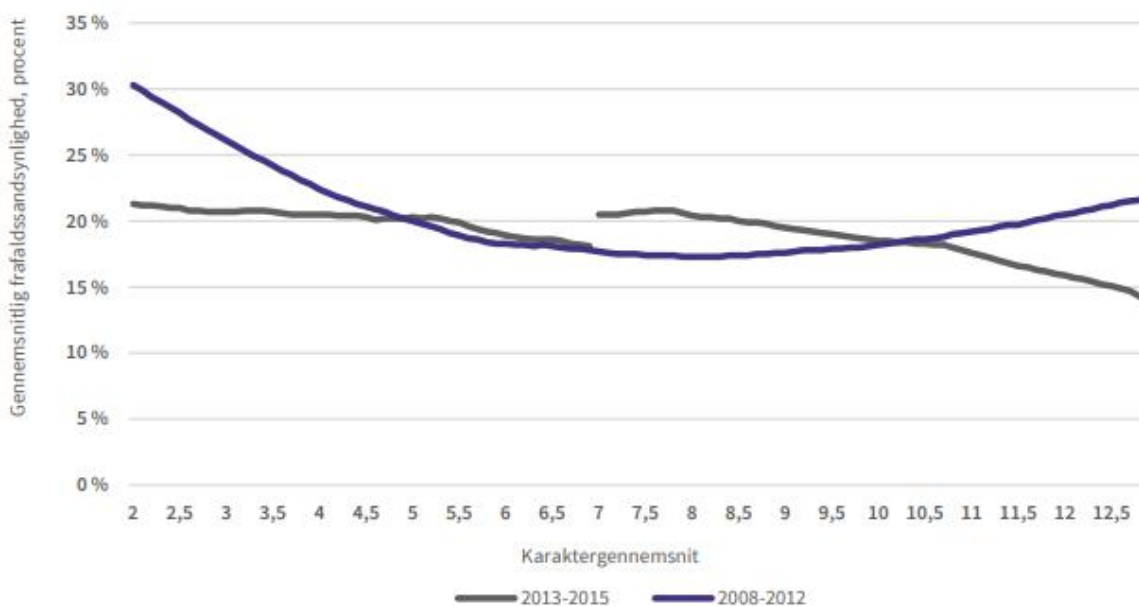
Note: Data er baseret på oplysninger fra eksamensdatabasen. Karaktergennemsnittet medtager ikke 1,08-bonussen for at søge ind inden for to år efter endt uddannelse.

2. Effekt af optagelsessamtaler på læreruddannelsen

I EVA's rapport *Effekten af optagelsessamtaler på læreruddannelsen* fra 2017 konkluderes det, at siden indførelsen af optagelsessamtaler på læreruddannelsen i 2013 er frafaldet for studerende med karaktergennemsnit under 5,0 og over 10,0 reduceret væsentligt.

Studerende med karaktergennemsnit under 5,0 og over 10,0 havde tidligere det højeste frafald på første år af læreruddannelsen. Et højt frafald i disse grupper kan være en udfordring for diversitet og faglighed på læreruddannelsen. Fra 2013-2015 havde studerende med over 10,0 i snit det laveste frafald på læreruddannelsen¹.

Figur 2. Sammenhængen mellem karaktergennemsnit og gennemsnitlig frafaldssandsynlighed efter første år på læreruddannelsen



Kilde: EVA 2017: Effekten af optagelsessamtaler på læreruddannelsen

Når frafaldet, fra før optagelsessamtalerne blev indført, sammenlignes med frafaldet for studerende efter indførelsen af optagelsessamtalerne;

"... tegner der sig et konsistent billede af, at indførelsen af optagelsessamtalerne har ført til et mindre frafald..."

Sammenlignes studerende med karaktergennemsnit på lige under 7 med studerende med karaktergennemsnit på lige over 7, har studerende, som har været til optagelsessamtale et frafald, der er 21 pct. lavere end de studerende med karaktergennemsnit lige over 7, der ikke har været til samtale.²

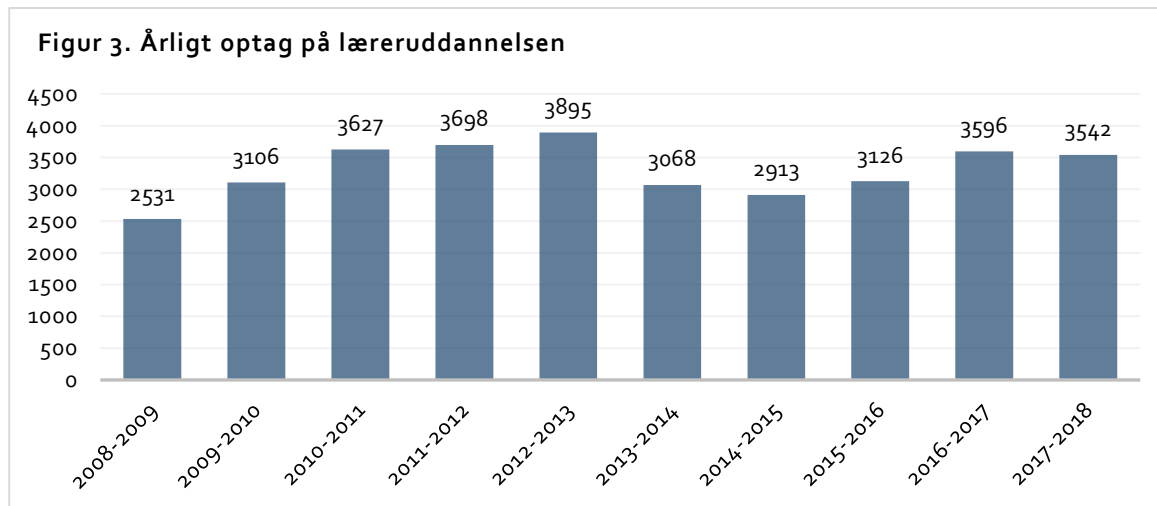
¹ EVA (2017). *Effekten af optagelsessamtaler på læreruddannelsen*. <https://www.eva.dk/videregaende-uddannelse/effekten-optagelsessamtaler-paa-laereruddannelsen>. Tilgået d. 28. august 2018.

² EVA (2017). *Effekten af optagelsessamtaler på læreruddannelsen*. <https://www.eva.dk/videregaende-uddannelse/effekten-optagelsessamtaler-paa-laereruddannelsen>. Tilgået d. 28. august 2018.

3. Optag på læreruddannelsen

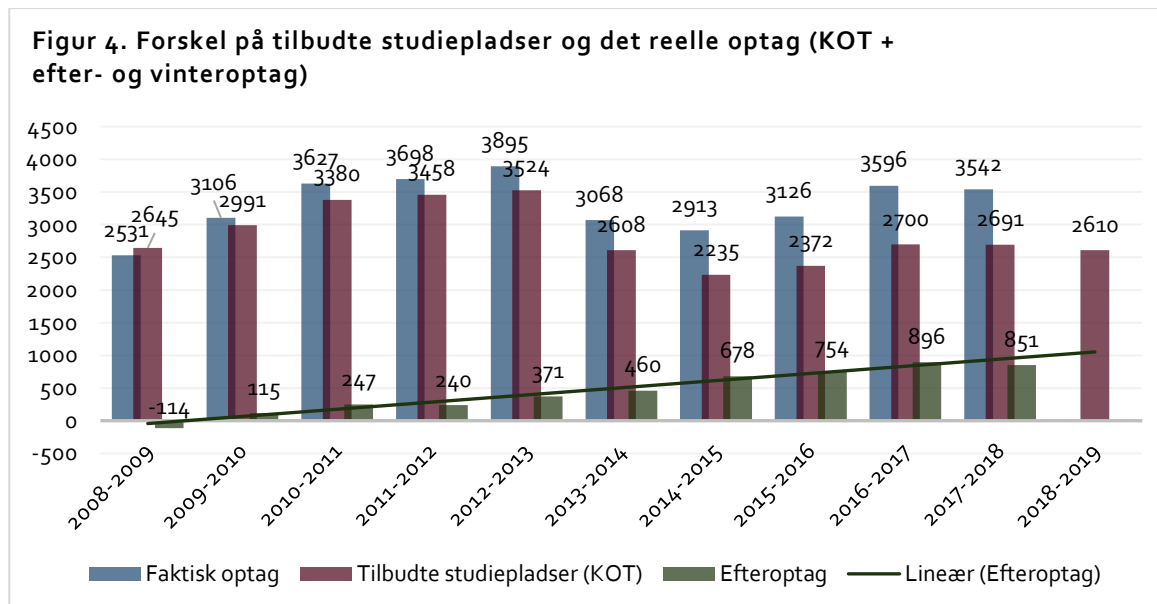
Optaget på læreruddannelsen fra 2013 er steget fra 3.068 i studieåret 2013/14 til 3.542 studerende i studieåret 2017/18.

Antallet af optagne på læreruddannelsen er i dag tæt på niveauet fra før den nye læreruddannelse og højere end optaget i studieåret 2008/09 og studieåret 2009/10, jf. Figur 3.



Kilde: Egen figur baseret på data fra Uddannelses- og Forskningsministeriet. Baserer sig på optagsstal pr. 1/10 og 1/3

Et stort antal lærerstuderende bliver optaget om på efter- og vinteroptag dels gennem Den Koordinerede Tilmelding (KOT) dels uden om KOT³. I studieåret 2017/18 blev 851 studerende optaget på efteroptag, jf. Figur 4.



Kilde: Egen figur baseret på data fra Uddannelses- og Forskningsministeriet. Baserer sig på optagsstal pr. 1/10 og 1/3, KOT, og egne beregninger.

³ KOT-tal for optag er antallet af tilbudte studiepladser og ikke antallet af studerende, der starter på en uddannelse. Efter ansørgerne er blevet tilbudt en studieplads, siger nogle nej til tilbuddet, og ansørgere, der har fået afslag på en studieplads, kan søge de ledige pladser. For de uddannelser, der også har vinterstart, kommer der ansørgere til efter d. 1. september. Derfor opgøres tilgangen på uddannelserne d. 1. oktober og 1. marts hvert år.

4. Antal optagne studerende i og uden for København, Aarhus, Odense og Aalborg

Siden 2008 er både antallet og andelen af lærerstuderende uden for storbyerne steget og ligger i 2017/2018 på omkring 40 pct. af alle lærerstuderende.

I 2017/18 blev 2.155 studerende optaget på læreruddannelser i København, Aarhus, Odense og Aalborg. 1.387 studerende, svarende til 39 pct. af det samlede antal studerende, blev optaget på læreruddannelser uden for disse byer.

Siden studieåret 2009/10 har andelen af studerende uden for de fire store byer ligget relativt stabilt mellem 35 og 40 pct. af den samlede population.

Tabel 1. Optagne studerende i og uden for København, Aarhus, Odense og Aalborg, 2008/09-2017/18

Studieår	08/09	09/10	10/11	11/12	12/13	13/14	14/15	15/16	16/17	17/18
Antal optagne i København, Aarhus, Odense og Aalborg	1.728	1.964	2.248	2.252	2.352	1.966	1.899	1.948	2.163	2.155
Antal optagne uden for København, Aarhus, Odense og Aalborg	803	1.142	1.379	1.446	1.543	1.102	1.014	1.178	1.433	1.387
Andel af optag uden for København, Aarhus, Odense og Aalborg	32 pct.	37 pct.	38 pct.	39 pct.	40 pct.	36 pct.	35 pct.	38 pct.	40 pct.	39 pct.

Kilde: Institutionernes egne indberetninger til Uddannelses- og Forskningsministeriet og egne beregninger

5. Læreruddannelsernes placering i Danmark

Fra august 2018 er der udbud af hele eller dele af læreruddannelsen i 18 byer i Danmark⁴. Til sammenligning var der i 2008 19 læreruddannelsesudbud.

I 2018 er der i alt fem læreruddannelsesudbud i København, Aarhus, Odense og Aalborg, mens der ligger 10 læreruddannelsesudbud og fire uddannelsesstationer uden for de store byer. I 2008 var der til sammenligning syv læreruddannelsesudbud i de fire store byer og 12 læreruddannelsesudbud i resten af landet.⁵

Figur 5. Oversigt over læreruddannelser i Danmark



Kilde: Danske Professionshøjskoler

⁴ Note: For at få uddannelser til områder, hvor der ikke er så mange uddannelsesstilbud, er der fra august 2018 oprettet fire uddannelsesstationer i Randers, Holstebro, Fredericia og Helsingør. Med denne forsøgsordning kan dele af en uddannelse flyttes geografisk fra det oprindeligt godkendte uddannelsessted. Udover professionshøjskolernes ovenstående uddannelsesudbud, er der også mulighed for at tage læreruddannelsen via e-learning, mulighed for at læse til meritlærer (en videregående uddannelse for personer med forudgående kvalifikationer og erfaringer, som ønsker at undervise i folkeskolen) samt mulighed for skolebaseret læreruddannelse i Slagelse, Faxe Køge, Næstved, Vordingborg og Guldborgsund. Kilde: *Uddannelses- og Forskningsministeriet* (2017). *Bedre muligheder for uddannelse flere steder i landet*. <https://ufm.dk/aktuelt/pressemeddelelser/2017/bedre-muligheder-for-uddannelse-flere-steder-i-landet>. Tilgået d. 28. august 2018.

⁵ Kilde: <https://xn--danskeprofessionshjskoler-xtc.dk/fakta-om-uddannelser-til-hele-danmark/>

6. Undervisere på læreruddannelsens uddannelses- og erhvervs-mæssige baggrund

Mere end halvdelen af undviserne på læreruddannelsen har en baggrund som folkeskolelærer, meritlærer eller lærer fra Den Frie Lærerskole.

61,4 pct. af undviserne har tidligere undervist i folkeskolen.

Undvisere på professionshøjskolerne skal være uddannet på kandidat-, masterniveau eller tilsvarende. Over 90 pct. af undviserne i læreruddannelsen har en kandidatuddannelse.

Tabel 2. Oversigt over de fastansatte undviseres baggrund på læreruddannelsen i 2017/18, opgjort i antal og andel

Professionshøjskole	Antal undvisere i alt	Baggrund som skolelærer	Har undervist i folkeskole
Københavns Professionshøjskole ⁶	187	47,1 pct.	58,3 pct.
PH Absalon	117	61,5 pct.	65,0 pct.
UC Lillebælt	48	50,0 pct.	60,4 pct.
UC Nordjylland	73	67,1 pct.	72,6 pct.
UC Syd	65	47,7 pct.	63,1 pct.
VIA UC	168	44,6 pct.	57,1 pct.
I alt	658	51,5 pct.	61,4 pct.

Note: Udover fastansatte undvisere på læreruddannelsen, undviser også timetalsansatte undvisere og gæsteundvisere på læreruddannelsen.

Kilde: Professionshøjskolerne har indsendt oplysninger om undvisernes baggrund til Danmarks Evalueringsinstitut i forbindelse med Uddannelse- og Forskningsministeriets evaluering af læreruddannelse 2013.

⁶ Antallet af undvisere for Københavns Professionshøjskole er sammenlagt af data indsamlet fra Professionshøjskolerne Metropol og UCC.